

Marko Janež, univ. dipl. inž. gozd.
Sodni izvedenec in cenilec za gozdarstvo
Tumov drevored 14, 5220 Tolmin
Telefon: 041 789 273
E-mail: marko.janez4@gmail.com

CENITVENO POROČILO

o vrednosti lesa na panju v lasti Občine Bovec, Trg golobarskih žrtev 8, 5230 Bovec,
na lokaciji Lepena -Brinje, ki ga bo potrebno posekati in spraviti na osnovi odločbe
o izvedbi sanitarne sečnje in preventivnih varstvenih del v gozdovih št. 3408-01-2101
-C015/24

Datum: 6. september 2024
Valuta: september 2024



Predmet cenitve: Vrednost lesa na panju, ki ga je potrebno v okviru sanitarne sečnje dreves, Napadenih od insektov (lubadar) posekati, izdelati v gozdne sortimente in spraviti s parcele št. 1003/1 k.o. Soča leva, na podlagi odločbe o izvedbi sanitarne sečnje in preventivnih varstvenih del v gozdovih št. 3408-01-2101-C015/24, ki jo je izdal Zavod za gozdove Slovenije, Območna enota Tolmin, Krajevna enota Bovec, dne 30. 08. 2024.

Lastništvo: Občina Bovec, Trg golobarskih žrtev 8, 5230 Bovec

Naročnik cenitve: Občina Bovec, Trg golobarskih žrtev 8, 5230 Bovec

Namen cenitve: Določitev cene lesa na panju za potrebe zbiranja ponudb lastnika gozda za izvedbo potrebnih del (posek in izdelava gozdnih sortimentov, spravilo s traktorjem do kamionske ceste, odkup gozdnih sortimentov).

Terenski ogled: Terenski ogled stanja sestoj in pogojev za izvedbo potrebnih del na parceli sem opravili dne 4. 09. 2024. Na ogledu je bil prisoten še Andrej Fon, svetovalec za gozdarstvo na Občini Bovec.

Strokovne osnove za cenitev:

- Smernice za ocenjevanje vrednosti gozdov (Krajčič D. in sod., Ljubljana 2013),
- Cenitev gozdov in gozdnih škod (Winkler I., Ljubljana 1996),
- dejansko stanje gozda in pogojev za gospodarjenje z gozdom,
- podatki o gozdnih fondih iz veljavnega 10-letnega gozdnogospodarskega načrta za GGE Bovec,
- podatki Zavoda za gozdove Slovenije – OE Tolmin – KE Bovec: količina in struktura lesnih sortimentov na osnovi odločbe o izvedbi sanitarne sečnje in preventivnih varstvenih del št. 3408-01-2101-C015/24 z dne 30. 8. 2024.
- trenutne tržne cene gozdnih lesnih sortimentov,
- veljavni normativi za dela v gozdu in ceniki za dela v gozdu,
- informacije naročnika.

Opis gozdnega sestoja

Sestoj, ki je predmet sanacije, se nahaja na parceli št 1003/1 k.o. Soča leva.. Parcela je v občinskem prostorskem načrtu Občine Bovec tako po dejanski kot po namenski rabi opredeljena kot gozdno zemljišče. Območje, kjer bo potrebno izvesti sanacijo sestoja napadenega od podlubnikov, se nahaja v dolini Lepene na desnem bregu tik ob strugi potoka Lepenjica. Krajevno ime je Brinje. Po gozdarski ureditvi spada območje v odsek 76 A gozdnogospodarske enote Bovec. Sestoj spada v rastiščno gojitveni tip Alpsko bukovje sušnih leg s smreko.. Nadmorska višina je 620 – 670 metrov, relief je valovita ravnina, lega je pretežno severna, naklon do 8 stopinj. Teren je skalovit (35 %), matična podlaga je karbonatna morena. Gozdna združba je Anemone Fagetum. Sestoj je mešan raznodobni sestoj na skalnih rastiščih grmičav pionirski gozd. Sestoj je v razvojni fazi sestoja v obnovi. Tvori ga pretežno smreka (ca 96 %) in bukev (6%). Lesna zaloga je cca 400 m³/ha iglavcev in 30 m³/ha listavcev, skupaj 430 m³/ha. Prirastek je cca 7 m³/ha. Odprtost je dobra, saj je do območja za sanacijo speljana gozdna cesta in odcep traktorske vlake. Spravilo lesa je možno s

traktorjem, alternativno je možno v kombinaciji s strojno sečnjo. Območje sanacije je označeno na karti, ki je priloga cenitvenega poročila.

Podatki o količinah lesa, ki ga je treba posekati

Zaradi klimatskih sprememb, predvsem daljših sušnih in toplih obdobj je zlasti na slabših rastiščih drevje oslabilo in dovzetno za napad insektov, zlasti se je razširil smrekov lubadar. Zaradi nujnosti sanacije je Zavod za gozdove Slovenije – Krajevna enota Bovec, lastniku Občini Bovec dne 30. 8. 2024 izdal odločbo o izvedbi sanitarne sečnje n preventivnih varstvenih delih št. 3408-01-2101-C014/24 z rokom za izvedbo predpisanih ukrepov do 5. 10. 2024. Pri tem bo potrebno posekati in izdelati vsa od lubadarja napadena in les odpeljati iz gozda. Po zaključku del pa urediti sečišče in prometnice. Drevje je posamično označeno za posek z rumeno barvo, skupaj 360 dreves, vse smreka. Skupna količina lesa, ki ga bo potrebno posekati je 452 m³ bruto oz. 384 m³ neto. Povprečna kubatura drevesa za posek je 1,07 m³ neto. Dodatno bo potrebno posekati tudi nekaj dreves listavcev (bukev), kar ni zajeto v odločbi, a je prav tako določena vrednost tega lesa na panju, katerega količina se bo ugotavljala naknadno.

Sortimentna struktura lesa

Sortimentna struktura lesa, ki bo posekan in prodan, je ocenjena na osnovi drevesnih vrst in debelinske strukture odkazanega drevja, ki so navedeni v odločbi ZGS. Ocena je dopolnjena z okularno oceno na ogledu delovišča, pri čemer je upoštevano, da bo sortimentacija slabša kot pri normalni sečnji. Drevesa, ki so manj časa napadena od lubadarja, imajo še razmeroma normalno kvaliteto lesa, dlje časa napadena drevesa, kjer je lubje že odpadlo, pa bistveno slabšo. Zaradi tega ocenjujemo, da bo hlodovine cca 60 % od skupne količine lesa, celuloznega lesa pa 40 %, kar je precej več kot bi ga bilo pri taki debelinski strukturi pri redni sečnji. Ocena sortimentne strukture:

smreka – hlodovina (A,B,C):	90 m ³ (23 %)
hlodovina (D,cx):	140 m ³ (37 %)
celulozni les:	154 m ³ (40 %)
Skupaj:	<u>384 m³</u>

Vrednost lesa na kamionski cesti

Vrednost lesa na kamionski cesti je produkt količine posameznih gozdnih sortimentov in aktualnih odkupnih cen na kamionski cesti, ki sem jih pridobil na osnovi tržne analize iz javno dostopnih podatkov:

smreka - hlodovina (A;B;C):	90 m ³ x 75 EUR/m ³ =	6.750 EUR
- hlodovina (D,cx):	140 m ³ x 55 EUR/m ³ =	7.700 EUR
- celulozni les:	154 m ³ x 35 EUR/m ³ =	5.390 EUR
bukev - goli:	55 EUR/m ³	
Skupaj:		<u>19.840 EUR</u>

Strošek poseka in spravila lesa

Glede na pogoje za posek in izdelavo gozdnih sortimentov ter pogoje za spravilo lesa (spravilo s traktorjem, alternativno deloma možna strojna sečnja) je ocena tega stroška **32 EUR/m³**, za celotno količino lesa 384 m³ neto pa **12.288 EUR**.

Vrednost lesa na panju

Vrednost lesa na panju je vrednost lesa na kamionski cesti, zmanjšana za stroške poseka in spravila lesa do kamionske ceste. Vrednost lesa na panju za celotno ocenjeno količino lesne mase 384 m³ torej znaša 19.840 EUR – 12.288 EUR = **7.552 EUR (19,67 EUR/m³)**.

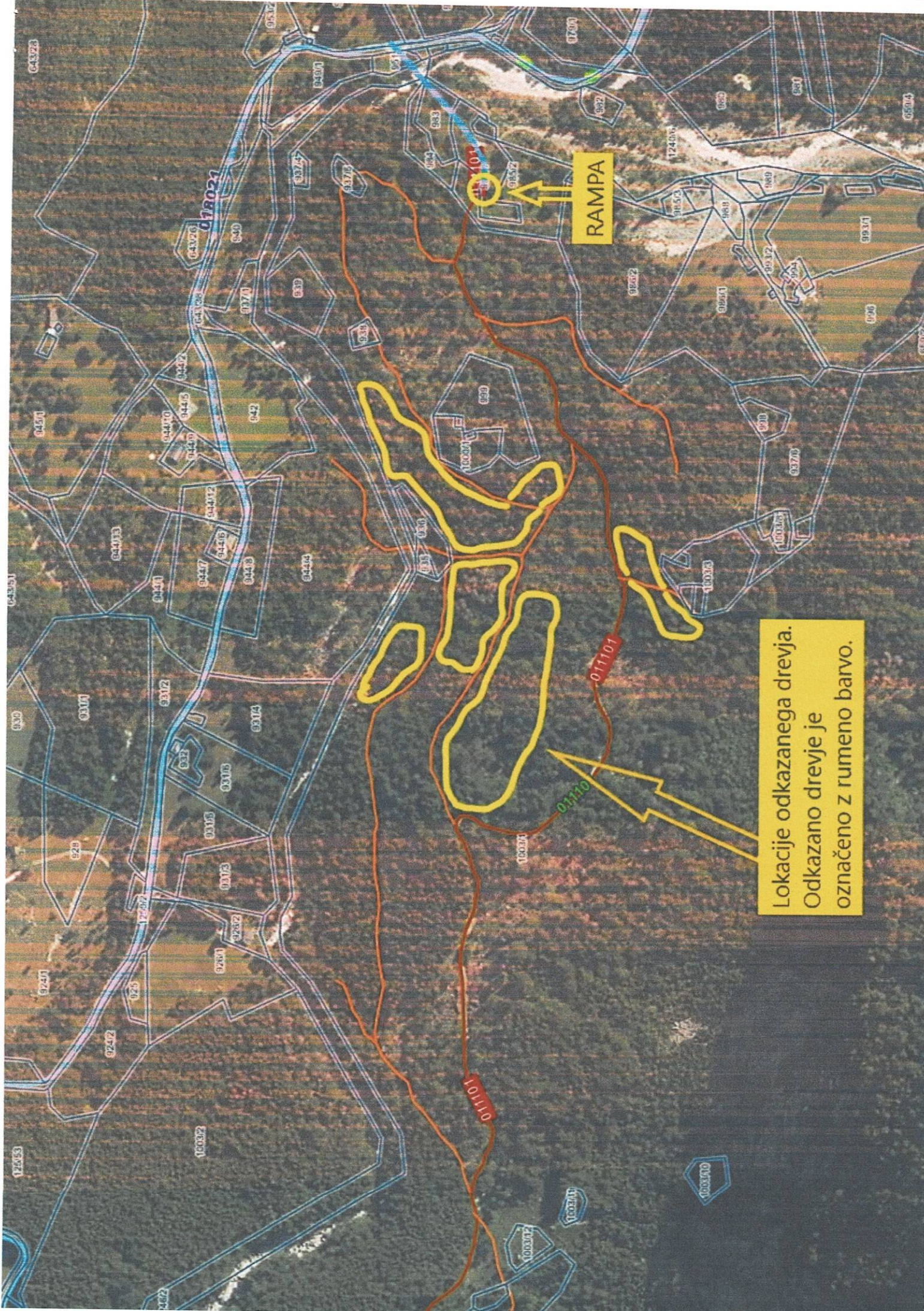
Vrednost lesa na panju po sortimentih

Sortimentna skupina	Delež (%)	Količina (m ³)	Cena lesa na panju (EUR/m ³)	Vrednost lesa na panju (EUR)
hlodi smreke (A;B;C)	23	90	43	3.870
hlodi smreke (D,cx)	37	140	23	3.220
celulozni les iglavcev	40	154	3	462
bukev - goli			23	
SKUPAJ	100	384	19,67	<u>7.552</u>

Priloga: Karta območja sečnje

Marko Janež



RAMP

Lokacije odkazanega drevja.
Odkazano drevje je
označeno z rumeno barvo.